

# FxCraft Trade Manager

## Instrukcja Obsługi

(wersja 1\_01)

EURUSD - 91

View Tools Help

Default Both sides

3

1,11113 Sell 1,11116 Buy

35,26 (37) -0,26 (2)

Pending 100 Points

Lot 0,16 Risk 1,0

SL 100 Points

TP 100 Points

Slippage 50

Max Spread 15

Close All

Always on top 11:08:31

Ticket	Type	Reverse	Lot	Edit	Open Price	Stop Loss	Take Profit	SL Gain	Set SL	% to PC	PC	Close
6826...	SellStop	Rev	0,22	Edit	1,11156	1,11256	1,11056	0	Set	50	0	0
6826...	Sell	Rev	0,22	Edit	1,11232	1,11332	1,11132	0	Set	50	1	1,25
6826...	Sell	Rev	0,22	Edit	1,11232	1,11332	1,11132	0	Set	50	1	1,25

## Spis treści

<b>FxCraft Trade Manager</b> .....	1
<b>Instrukcja Obsługi</b> .....	1
Wprowadzenie .....	3
Skrócony opis produktu .....	4
Instalacja .....	5
Główne okno .....	7
Zakładka Default .....	7
Zakładka „Both sides” .....	9
Panel zamykania .....	10
Tabela zleceń.....	11
Ustawienia .....	13
SL/TP .....	13
Częściowe zamykanie.....	14
Ukryty Stop Loss / Take Profit.....	14
Skróty klawiszowe.....	15
Otwieranie/ Zamykanie o zadanej godzinie.....	15
Powiadomienia .....	16
Zapis ustawień .....	16
Możliwość uruchomienia FTM na testerze historycznym .....	17

## Wprowadzenie

FxCraft Trade Manager (zwany dalej też FTM) jest narzędziem służącym do składania zleceń na rynku Forex. W związku z tym przed użyciem należy zapoznać się i zaakceptować poniższe warunki użytkowania:

- 1) Handlowanie walutami na rynku Forex z wykorzystaniem depozytu zabezpieczającego obarczone jest wysokim poziomem ryzyka i może nie być odpowiednie dla wszystkich inwestorów. Wysoki stopień lewarowania może działać zarówno na korzyść, jak i przeciwko Inwestorowi. Przed podjęciem decyzji o inwestowaniu za pomocą produktu FxCraft Trade Manager na rynku Forex Inwestor powinien dogłębnie przeanalizować swoje cele inwestycyjne, poziom doświadczenia, a także apetyt na ryzyko. Istnieje możliwość, że Inwestor poniesie stratę części lub całości swojego depozytu początkowego i dlatego nie powinien on inwestować pieniędzy, na których stratę go nie stać. Inwestor powinien być w pełni świadomy całego ryzyka jakie towarzyszy inwestowaniu na rynku Forex i w przypadku posiadania jakichkolwiek wątpliwości powinien skonsultować je z niezależnym doradcą finansowym.
- 2) FxCraft nie ponosi żadnej odpowiedzialności za jakiegokolwiek straty lub szkody dowolnego rodzaju, włączając wszelkie bezpośrednie, pośrednie lub wynikowe szkody, poniesione przez Inwestora w trakcie użytkowania produktu FxCraft Trade Manager niezależnie czy jego działanie było prawidłowe czy wystąpiły błędy. Dlatego też zalecamy dogłębne przetestowanie i zapoznanie się z produktem FxCraft Trade Manager na koncie DEMO zanim zaczniemy używać go na rachunku rzeczywistym.
- 3) W przypadku zauważenia jakichkolwiek nieprawidłowości w działaniu produktu FxCraft Trade Manager należy niezwłocznie wyłączyć program i zgłosić problem do firmy FxCraft na adres email [produkty@fxcraft.biz](mailto:produkty@fxcraft.biz)

Bez akceptacji powyższych warunków nie należy instalować ani używać produktu FxCraft Trade Manager.

## Skrócony opis produktu

FxCraft Trade Manager (FTM) to narzędzie ułatwiające handel ręczny. Pozwala ono na szybkie i intuicyjne otwieranie, zamykanie oraz zarządzanie zleceniami na platformie MetaTrader 4.

Usprawnia oraz przyspiesza ono wykonywanie wielu standardowych akcji, które normalnie zabierają nam często jakże niezbędny czas i narażają nas na pomyłki.

Znakomicie nadaje się do dynamicznego scalpingu, jak i też do tradycyjnego day-tradingu.

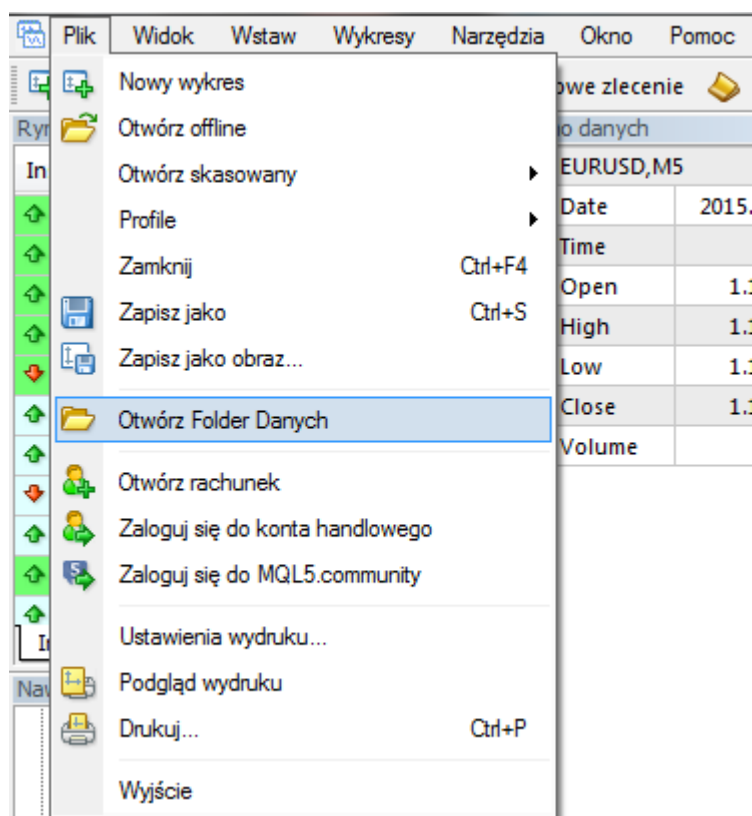
FTM pozwala nam między innymi na składanie zleceń (typu market lub oczekujących) wraz ze Stop Lossem oraz Take Profitem o określonej wielkości (lot zadany przez użytkownika lub obliczony na podstawie zadanego ryzyka) przez jedno kliknięcie lub za pomocą skrótu klawiszowego. Możemy także zadać datę i godzinę kiedy zlecenie (lub zlecenia) ma zostać otwarte. Możliwe jest zamykanie poszczególnych zleceń częściowo lub w całości. Dostępna jest także opcja zamykania wszystkich (lub określonego typu) zleceń.

Za pomocą FTM możemy na wiele sposobów zarządzać otwartymi zleceniami definiując między innymi Trailing Stop, Breakeven, Globalny Zysk oraz Stratę a także poziomy częściowego zamykania otwartych pozycji. Mamy możliwość szybkiego modyfikowania poziomów Stop Loss, Take Profit oraz Cen Otwarcia. Istnieje też opcja odwracania pozycji jednym kliknięciem.

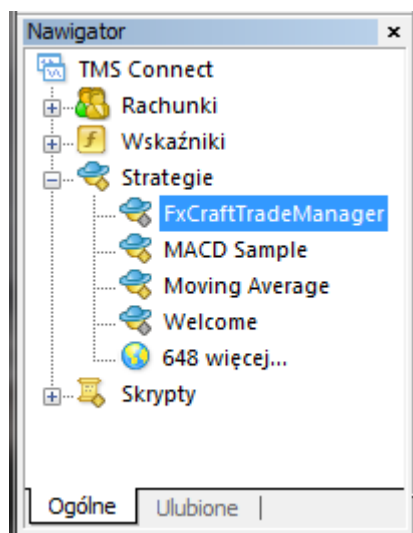
## Instalacja

Pobrane archiwum zip należy rozpakować. Następnie plik FxCraftTradeManager.dll należy wgrać do katalogu \katalog\_MT4\MQL4\Libraries. Plik FxCraftTradeManager.ex4 umieszczamy w katalogu \katalog\_MT4\MQL4\Experts.

Do katalogu katalog\_MT4 najłatwiej dostać się klikając na platformie MetaTrader 4 Plik -> Otwórz Folder Danych.

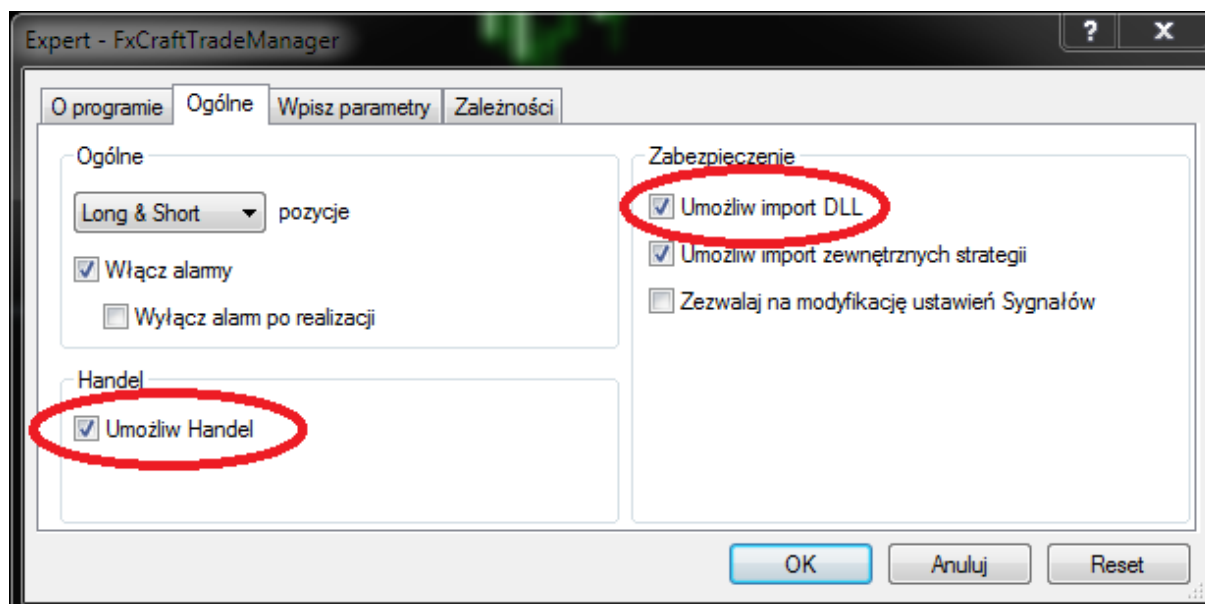


Po umieszczeniu plików FTM w odpowiednich katalogach należy uruchomić ponownie platformę MetaTrader 4. Teraz w oknie Nawigatora na Platformie MetaTrader 4 będzie widoczny FTM gotowy do uruchomienia.

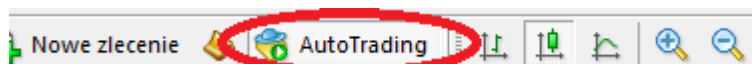


Aby uruchomić FTM na wybranej parze walutowej należy przeciągnąć FxCraft TradeManagera na wybrany wykres.

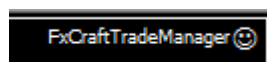
Podczas uruchamiania pojawi się okno z parametrami. Upewnij się, że opcje „umożliw import DLL” oraz „umożliw handel” są zaznaczone.



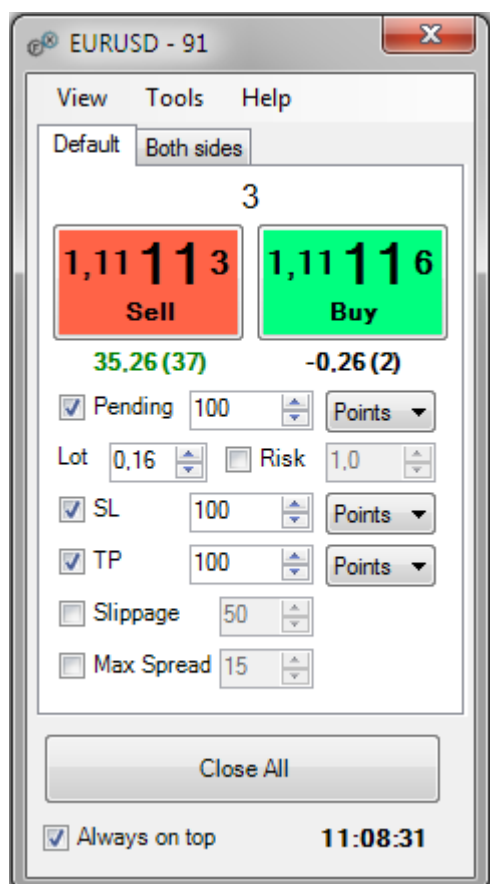
Należy także zwrócić uwagę aby przycisk „AutoTrading” na platformie MT4 był włączony.



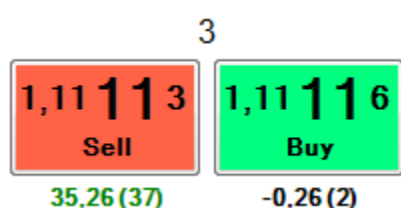
Po uruchomieniu programu w prawym górnym rogu wykresu uśmiechnięta buźka świadczy o gotowości FTM do działania.



## Główne okno



## Zakładka „Default”

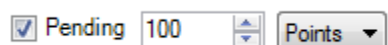


Przyciski służące do otwierania pozycji. Po kliknięciu danego przycisku otwiera się pozycja zgodna z parametrami zadanymi poniżej w widocznej zakładce. Pozycji tej nadawany jest numer magic zdefiniowany w parametrze „magic” przy uruchamianiu programu.

Powyżej przycisków widoczna jest aktualna wartość Spreadu.

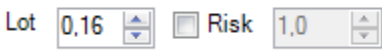
Poniżej, po lewej stronie, wyświetlany jest zysk/strata w walucie konta z wszystkich aktualnie otwartych na danej parze walutowej pozycji o zadanym numerze magic. Przy liczeniu zysku/straty uwzględniane są prowizje i swapy. W nawiasie widoczna jest wartość wyrażana w punktach, która oznacza odległość od poziomu Break Even (cena przy której sumaryczny zysk wszystkich pozycji wynosi 0).

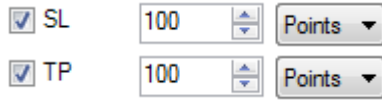
Poniżej, po prawej stronie, wyświetlana jest sumaryczna wielkość lota (minus oznacza przewagę pozycji krótkich) oraz liczba otwartych pozycji o zadanym numerze magic na danej parze walutowej.

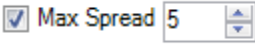


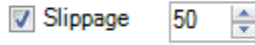
Panel odpowiadający za otwieranie pozycji oczekujących. Jeśli „Pending” jest zaznaczony, to po kliknięciu przycisku Sell lub Buy

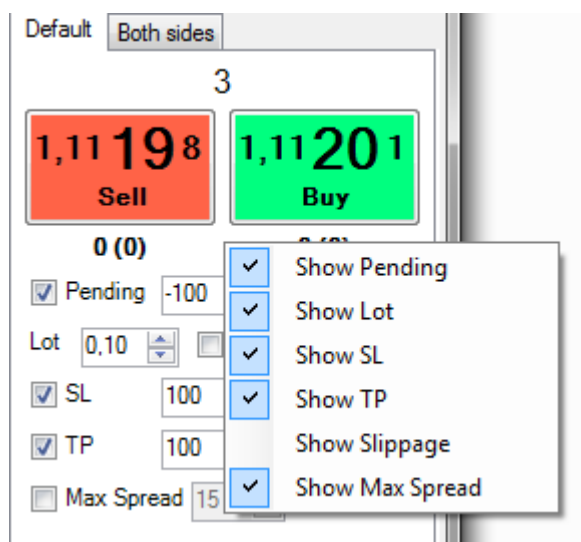
otworzy się pozycja oczekująca na wybranym poziomie. Możliwe jest ustawienie tego poziomu jako odległość wyrażana w punktach od aktualnej ceny lub na wpisanym poziomie cenowym. Daną opcję wybieramy z listy na końcu panelu. W przypadku wyboru opcji odległości od ceny jeśli wpisana wartość jest większa od zera, to otwarte zostanie zlecenie typu STOP. Gdy wartość jest ujemna, to otwarte zostanie zlecenie typu LIMIT.


 Panel odpowiadający za wielkość otwieranej pozycji. W przypadku gdy „Risk” **nie** jest zaznaczony wielkość otwieranej pozycji jest pobierana z pola „Lot”. W przeciwnym wypadku wielkość pozycji jest dobierana w taki sposób, by przy zamknięciu jej na Stop Lossie nie stracić więcej niż zadany obok pola „Risk” procent aktualnego kapitału konta (wielkość Equity). Aby obliczenie wielkości pozycji na podstawie procentu ryzyka było możliwe wartość Stop Lossa musi być zadana.


 Panel odpowiadający za ustawienie wartości Stop Loss oraz Take Profit otwieranego zlecenia. Możliwy jest zadanie tych wielkości jako odległość w punktach lub na wpisanym poziomie cenowym. Daną opcję wybieramy z listy na końcu panelu.


 Panel odpowiadający za ustawienie maksymalnej wartości Spreadu przy której może zostać otwarte zlecenie typu Market.

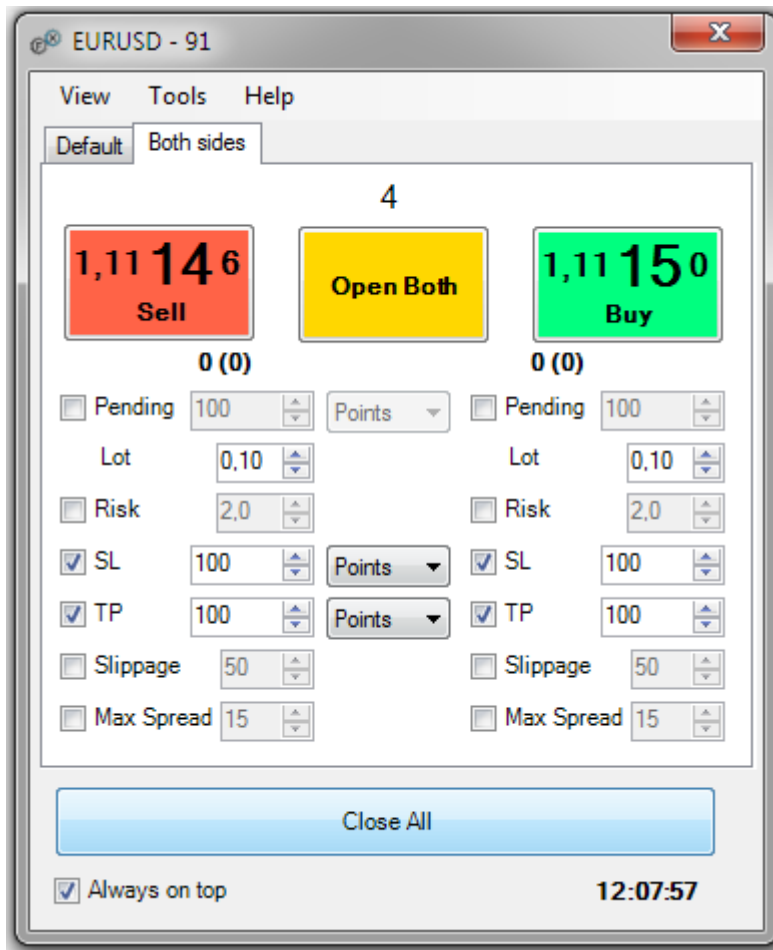

 Panel odpowiadający za ustawienie maksymalnego poślizgu cenowego przy otwieraniu zlecenia.



Poszczególne panele można wybierać w menu znajdującym się pod prawym przyciskiem myszy na zakładce „Default”.

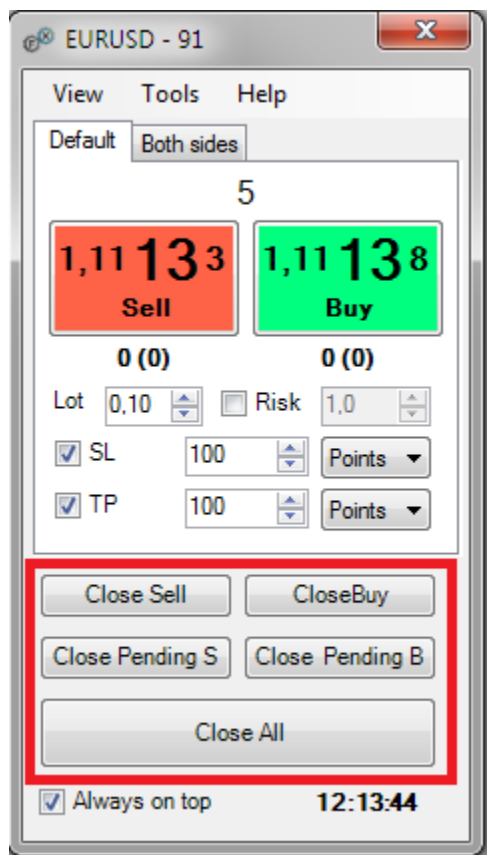


## Zakładka „Both sides”

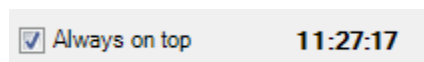


Wybór zakładki „Both sides” pozwala na ustawienie różnych parametrów zlecenia osobno dla zleceń Sell (lewa kolumna) oraz Buy (prawa kolumna). Dodatkowo znajduje się przycisk „Open Both” pozwalający na jednoczesne otwarte zlecenie Sell i Buy. Zlecenia otwierane są zgodnie z parametrami znajdującymi się pod przyciskami.

## Panel zamykania



Panel odpowiadający za zamykanie poszczególnych typów pozycji. Możliwe jest zamykanie wszystkich zleceń typu Sell, Buy, Oczekujących Sell, Oczekujących Buy oraz wszystkich zleceń. Możliwe jest ukrycie/pokazanie poszczególnych przycisków w menu „View” lub poprzez kliknięcie prawym klawiszem myszy w panel z przyciskami do zamykania.



Zaznaczenie opcji „Always on top” powoduje, że FTM znajduje się zawsze na wierzchu ekranu.

Po prawej stronie wyświetlany jest czas ostatniego ticku.

## Tabela zleceń

Tabelkę zleceń otwieramy przez Tools->Order Table.

Ticket	Type	Reverse	Lot	Edit	Open Price	Stop Loss	Take Profit	SL Gain	Set SL	% to PC	PC	Close
6826...	SellStop	Rev	0,22	Edit	1,11156	1,11256	1,11056	0	Set	50	0	0
6826...	Sell	Rev	0,22	Edit	1,11232	1,11332	1,11132	0	Set	50	1	1,25
6826...	Sell	Rev	0,22	Edit	1,11232	1,11332	1,11132	0	Set	50	1	1,25

Tabela wyświetla wszystkie zlecenia otwarte przez program FTM lub posiadające taki sam numer magic jaki został wpisany w parametrze „magic” przy uruchamianiu programu.

W tabelce znajduje się informacja o numerze ticket , typie oraz wielkości zlecenia. Dodatkowo do naszej dyspozycji są:

**Rev** Przycisk służący do odwracania pozycji. Po jego kliknięciu zamykana jest wybrana pozycja i otwierana jest pozycja przeciwna. Wartości Stop Loss oraz Take Profit nowego zlecenia znajdują się w takiej samej odległości od ceny otwarcia zlecenia jak to było w pierwotnym zleceniu.

Edit	Open Price	Stop Loss	Take Profit
Edit	1,11226	1,11127	1,11327

Edit	Open Price	Stop Loss	Take Profit
Confirm	1,11265	1,11365	1,11165

W tej części tabelki możemy modyfikować Cenę otwarcia (dla zleceń oczekujących), Stop Loss oraz Take Profit.

Aby przejść w tryb edycji danego zlecenia należy kliknąć odpowiadający my przycisk „Edit”, który wtedy zmieni się na przycisk „Confirm”. Następnie możemy wprowadzić nowe wartości poszczególnych parametrów.

Aby zatwierdzić nowe wartości parametrów należy kliknąć przycisk „Confirm”. Spowoduje to nadanie nowych wartości wybranemu zleceniu.

SL Gain	Set SL
0	Set

Pola te służą do szybkiej modyfikacji Stop Lossa wybranego zlecenia.

W polu „SL Gain” ustalamy odległość w punktach, na jaką chcemy przestawić Stop Loss w stosunku do ceny otwarcia zlecenia. Możliwe jest wpisanie wartości ujemnych. Po kliknięciu przycisku „Set” Stop Loss jest przestawiany na zdefiniowany poziom.

% to PC	PC	Close
50	-60	-22,05

Pola te służą do częściowego lub całkowitego zamykania wybranego zlecenia. Po kliknięciu w przycisk w kolumnie „PC” zostanie zamknięta część pozycji zdefiniowana w procentach w kolumnie „% to PC”.

Kliknięcie przycisku w kolumnie „Close” całkowicie zamyka wybrane zlecenie.  
Dodatkowo w kolumnie „PC” wyświetlany jest aktualny zysk/strata w punktach na danej pozycji.  
W kolumnie „Close” wyświetlany jest aktualny zysk/strata w walucie konta na danej pozycji.

Stop Loss	Take Profit	SL Gain	Set SL	% to PC	PC	Close
1,11261	1,11061				-43	-15,85
1,11266	1,11066				-38	-14,02
1,11368	1,11168				0	0
1,10983	1,11183				0	0

- ✓ Ticket
- ✓ Type
- ✓ Price
- ✓ Reverse
- ✓ Lot
- ✓ Open Price
- ✓ SL/TP
- ✓ Break Even
- ✓ Partial Close
- ✓ Close

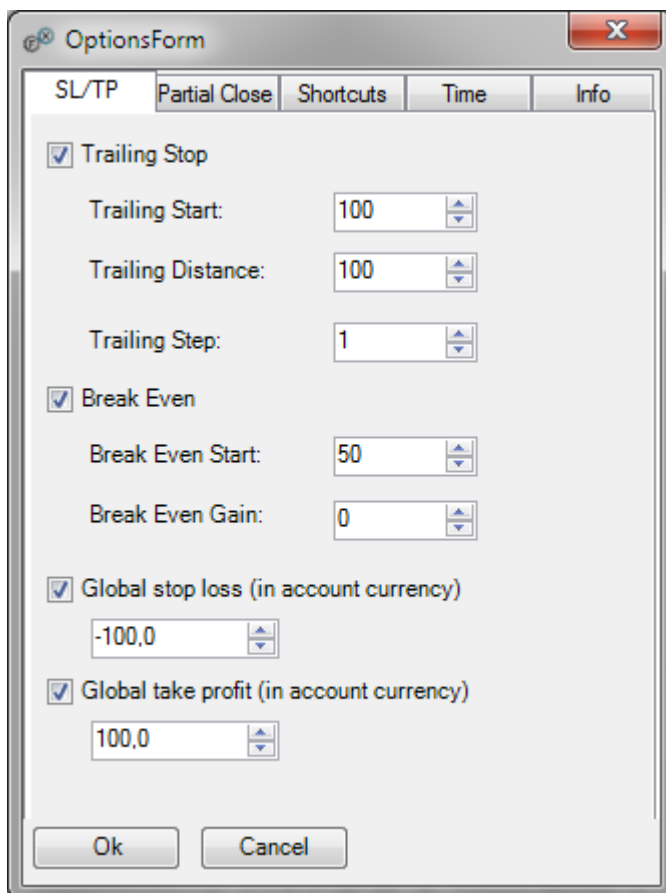
Po kliknięciu prawym przyciskiem myszy w tabelkę wyświetli się menu, w którym można wybrać kolumny widoczne w tabelce zleceń.

## Ustawienia

Opcje ustawień otwieramy przez Tools->Trade Options.

Aby zatwierdzić zmiany wprowadzone w ustawieniach należy zamknąć okno klikając przycisk „Ok”. Jeśli nie chcemy zatwierdzać wprowadzonych zmian klikamy „Cancel”. Aby ustawienia zostały zachowane nawet po wyłączeniu programu należy dokonać ich zapisu (patrz rozdział „Zapis ustawień”).

### SL/TP



Aby **Trailing Stop** był aktywny (dla wszystkich zleceń) musi być zaznaczone pole „Trailing Stop”.

W parametrze „Trailing Start” określamy ile punktów musi zarobić pozycja, aby zacząć przesuwać Stop Lossa.

W parametrze „Trailing Distance” określamy na jaką odległość w punktach od aktualnej ceny przestawiany jest Stop Loss.

W parametrze „Trailing Step” określamy co ile punktów będzie przestawiany Stop Loss.

Aby **Break Even** był aktywny (dla wszystkich zleceń) musi być zaznaczone pole „Break Even”.

W parametrze „Break Even Start” określamy ile punktów musi zarobić pozycja, aby przestawić Stop Lossa.

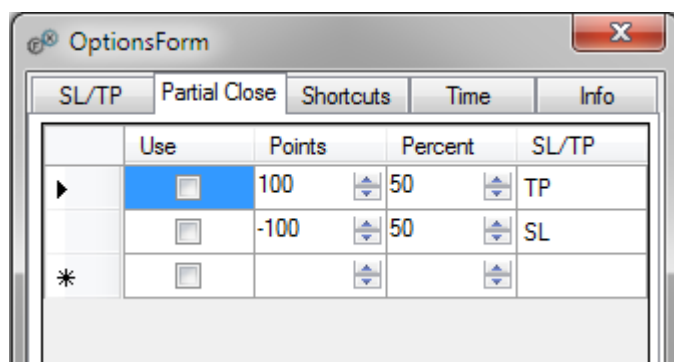
W parametrze „Break Even Gain” określamy na jaką odległość w punktach od ceny

otwarcia przestawiany jest Stop Loss. Wartość ta może być ujemna.

Opcja **Global stop loss** służy do zamykania wszystkich otwartych zleceń jeśli sumaryczny zysk/strata w walucie konta jest mniejsza niż wpisana wartość. Wartości ujemne oznaczają stratę.

Opcja **Global take profit** służy do zamykania wszystkich otwartych zleceń jeśli sumaryczny zysk/strata w walucie konta jest większa niż wpisana wartość. Wartości dodatnie oznaczają zysk.

## Częściowe zamykanie



W zakładce „Partial Close” możemy zdefiniować dowolną liczbę poziomów częściowego zamykania pozycji.

W kolumnie „Use” określamy, czy dany poziom ma być brany pod uwagę.

W kolumnie „Points” określamy w jakiej odległości od ceny otwarcia zlecenia ma się znajdować poziom częściowego zamknięcia pozycji. Wartości dodatnie oznaczają

częściowe zamknięcie na zysku (Take Profit), natomiast wartości ujemne oznaczają częściowe zamknięcie na stracie (Stop Loss).

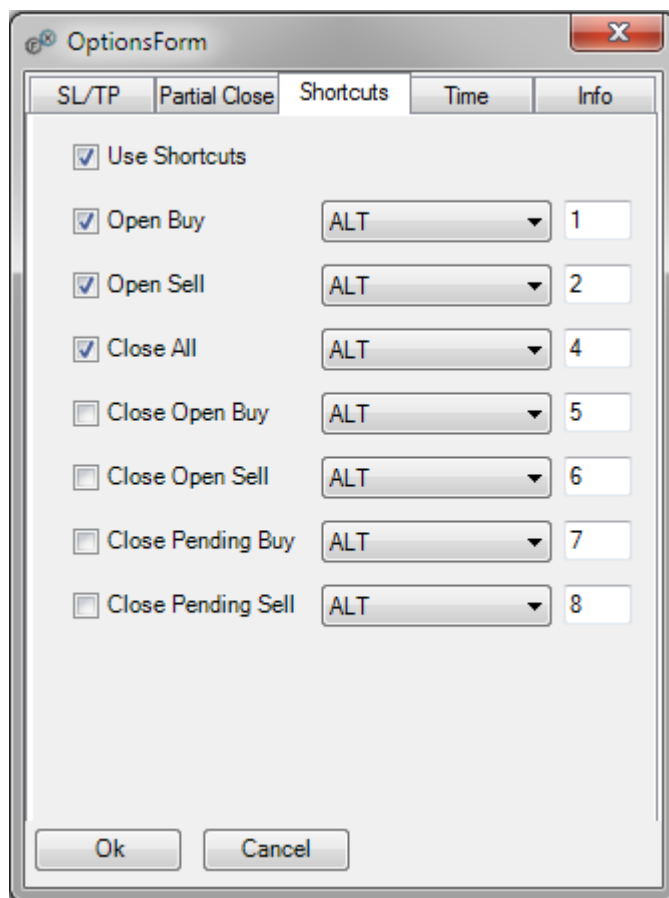
W kolumnie „Percent” określamy jaki procent **aktualnej** (nie pierwotnej) wielkości pozycji ma zostać zamknięty na wybranym poziomie cenowym.

W kolumnie „SL/TP” wartość wpisuje się automatycznie w zależności, czy wartość w kolumnie „Points” jest dodatnia czy ujemna.

## Ukryty Stop Loss / Take Profit

Za pomocą opcji „Partial Close” możemy także definiować ukryte Stop Lossy oraz Take Profity. Wystarczy na danym poziomie zadać w kolumnie „Percent” wartość 100.

## Skróty klawiszowe



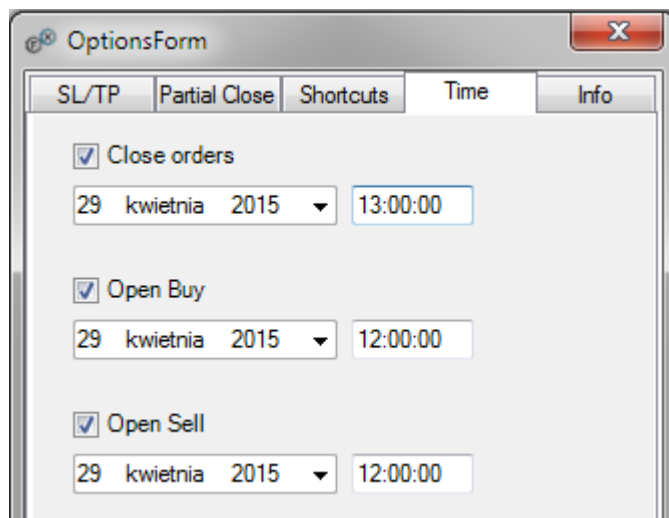
W zakładce „Shortcuts” możemy przypisać własne skróty klawiszowe do wybranych czynności.

Aby wybrany skrót klawiszowy działał musi być on zaznaczony (po lewej stronie) oraz zaznaczone musi być pole „Use Shortcuts”.

Dla danego skrótu klawiszowego najpierw z listy wybieramy klawisz funkcyjny, a następnie wpisujemy znak z klawiatury (literę lub cyfrę, może też być np. F4).

Aby otworzyć dwie przeciwstawne pozycje jednym skrótem klawiszowym można do czynności „Open Buy” oraz „Open Sell” przypisać ten sam skrót klawiszowy.

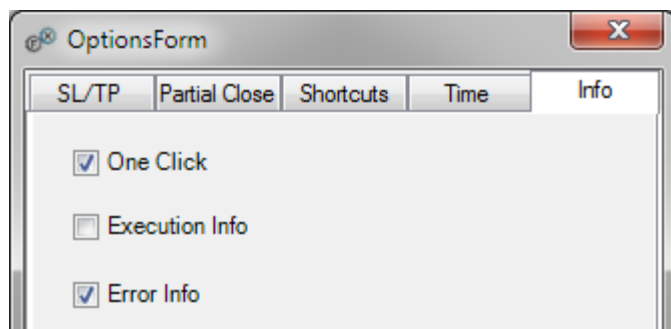
## Otwieranie/ Zamykanie zleceń o zadanej godzinie



W zakładce „Time” możemy zdefiniować datę i godzinę o której ma się otworzyć zlecenie długie lub krótkie, a także kiedy mają się zamknąć wszystkie zlecenia.

Zlecenia otwierają się z parametrami jakie aktualnie będą wpisane w głównym oknie FTM, na aktualnie wybranej zakładce.

## Powiadomienia



W zakładce „Info” definiujemy jakie tabliczki z informacjami mają się pokazywać.

Zaznaczenie opcji „One Click” pozwala nam handlować przy pomocy jednego kliknięcia bez konieczności potwierdzania wykonywanej czynności.

Zaznaczenie opcji „Execution Info” sprawi, że po otwarciu/zamknięciu pozycji pojawi się

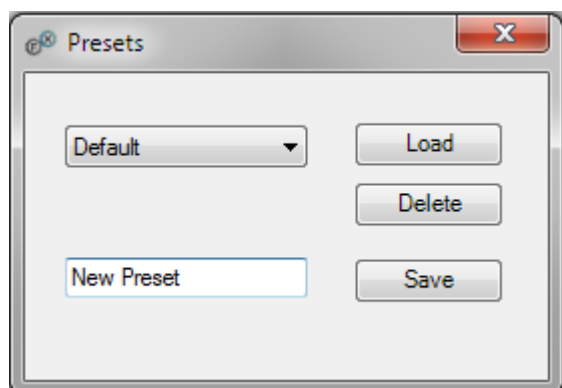
tabliczka z komunikatem o tym.

Zaznaczenie opcji „Error Info” sprawi, że jeśli przy otwieraniu/zamykaniu pozycji wystąpi jakiś błąd, to pojawi się tabliczka z informacją o błędzie.

## Zapis ustawień

W FTM mamy możliwość zapisywania własnych ustawień. Zapisywana jest cała konfiguracja głównego okna FTM, a także wszystkie parametry w ustawieniach.

Opcje zapisywania ustawień otwieramy przez Tools->Presets.



Aby zapisać nowe ustawienie należy wpisać jego nazwę w pole tekstowe, a następnie kliknąć przycisk „Save”.

Nowe ustawienie pojawi się w rozwijanej liście i będzie dostępne nawet po wyłączeniu programu.

Aby załadować wcześniej wybrane ustawienie należy wybrać je z listy a następnie kliknąć przycisk „Load”.

Aby usunąć wcześniej zapisane ustawienie należy je wybrać z listy a następnie kliknąć przycisk „Delete”.

Po ponownym uruchomieniu FTM ładowane jest ostatnio wybrane ustawienie.

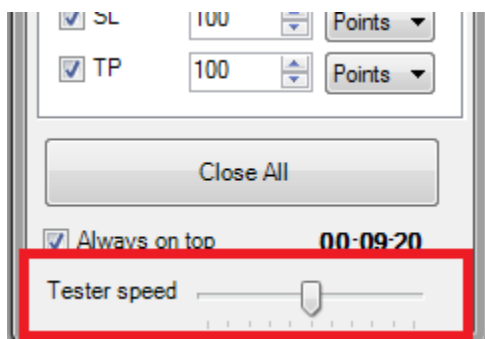
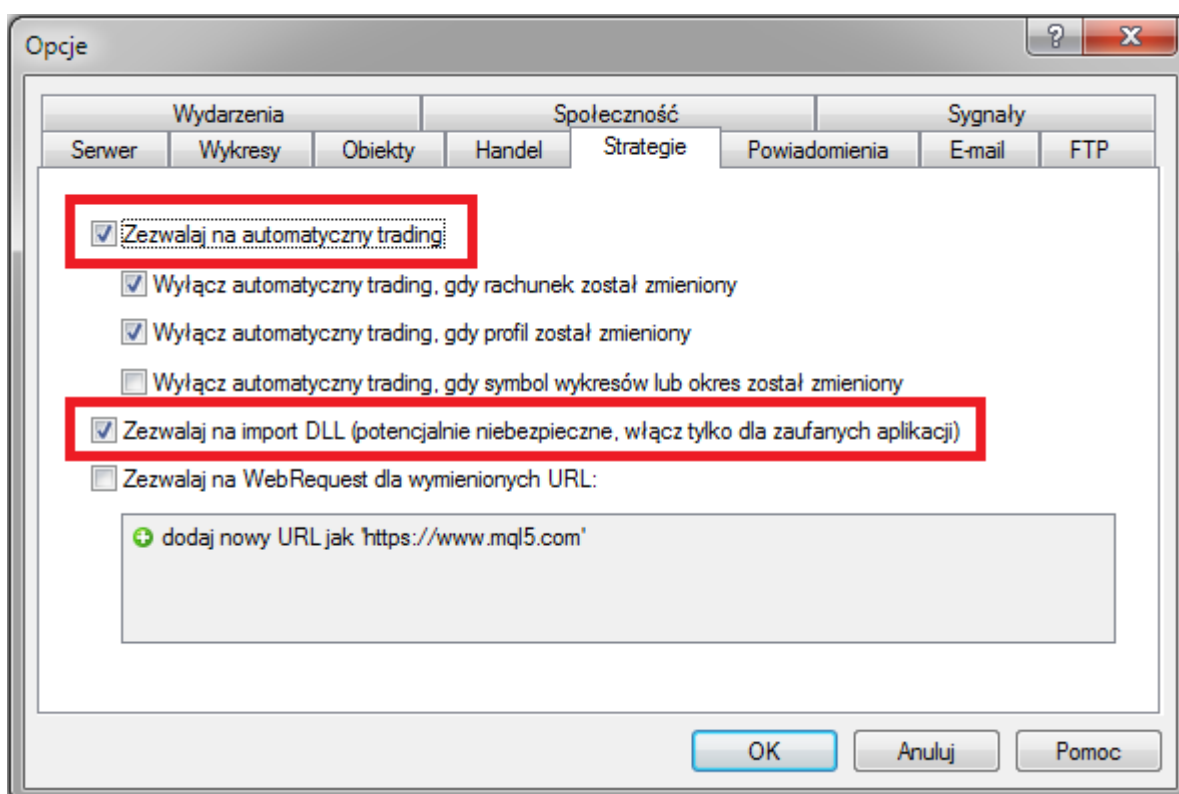


## Możliwość uruchomienia FTM na testerze historycznym

FTM świetnie sprawdza się jako symulator trejdowania na danych historycznych.

Aby przetestować swoje umiejętności i wyczucie rynku można uruchomić FTM na wbudowanym w platformę MT4 testerze historycznym.

Przed uruchomieniem FTM na wbudowanym testerze historycznym należy w ustawieniach Metatradera zezwolić na import DLL. W Metatraderze 4 wybieramy Narzędzie -> Opcje (Ctrl+O), a następnie wchodzimy w zakładkę „Strategie”. Tam zaznaczamy opcje „Zezwalaj na automatyczny trading” oraz „Zezwalaj na import DLL”:



Po uruchomieniu FTM na testerze historycznym pojawia się dodatkowy pasek umożliwiający regulację prędkości testera.

Najwygodniej jest na wbudowanym w MT4 testerze historycznym wybrać „Tryb wizualny” oraz ustawić tam suwak na wartość maksymalną, a następnie prędkość regulować suwakiem w FTM.

