



## FxCraft Pitchfork Indicator (Median Line)

### Instrukcja Obsługi

(wersja 4.4)



## Spis treści

FxCraft Pitchfork Indicator (Median Line) .....	1
Instrukcja Obsługi .....	1
1. Wprowadzenie .....	3
2. Skrócony opis produktu.....	4
3. Instalacja.....	4
4. Skróty klawiszowe .....	6
5. Ustawienia .....	7
6. Panel informacyjny .....	8
7. Przykłady działania .....	9
8. Uwagi.....	15

## 1. Wprowadzenie

FxCraft Pitchfork Indicator (Median Line) jest narzędziem (typ wskaźnika) służącym do automatycznego wyznaczania kanałów, przyszłych - wczesnych trendów lub trendów trwałych - istniejących i kontynuowanych o charakterze w zakresie kanału regresji. Powstało w oparciu o metody dr. Alana Andrews'a, który odkrył i rozwinął technikę analizowania wykresów opartą o medianę ceny – wartość środkową. Wskaźnik w odróżnieniu od typowych narzędzi dostępnych na platformach, tworzy kanały bardzo precyzyjnie automatycznie lub półautomatycznie, co jest znaczącą wygodą dla zwolenników „wideł”. Dodatkowo posiada bardzo rozbudowane funkcjonalności, które zostaną dalej wyjaśnione. Dla tych metod powstało wiele strategii analizy i handlu na rynkach, w tym forex. W związku z tym przed użyciem należy zapoznać się i zaakceptować poniższe warunki użytkowania:

- 1) Handlowanie walutami na rynku Forex z wykorzystaniem depozytu zabezpieczającego obarczone jest wysokim poziomem ryzyka i może nie być odpowiednie dla wszystkich inwestorów. Wysoki stopień lewarowania może działać zarówno na korzyść, jak i przeciwko Inwestorowi. Przed podjęciem decyzji o inwestowaniu za pomocą produktu FxCraft Pitchfork Indicator (Median Line) na rynku Forex Inwestor powinien dogłębnie przeanalizować swoje cele inwestycyjne, poziom doświadczenia, a także apetyt na ryzyko. Istnieje możliwość, że Inwestor poniesie stratę części lub całości swojego depozytu początkowego i dlatego nie powinien on inwestować pieniędzy, na których stratę go nie stać. Inwestor powinien być w pełni świadomy całego ryzyka, jakie towarzyszy inwestowaniu na rynku Forex i w przypadku posiadania jakichkolwiek wątpliwości powinien skonsultować je z niezależnym doradcą finansowym.
- 2) FxCraft nie ponosi żadnej odpowiedzialności za jakiegokolwiek straty lub szkody dowolnego rodzaju, włączając wszelkie bezpośrednie, pośrednie lub wynikowe szkody, poniesione przez Inwestora w trakcie użytkowania produktu FxCraft Pitchfork Indicator (Median Line) niezależnie czy jego działanie było prawidłowe czy wystąpiły błędy. Dlatego też zalecamy dogłębne przetestowanie i zapoznanie się z produktem FxCraft Pitchfork Indicator (Median Line) na koncie DEMO zanim zacniemy używać go na rachunku rzeczywistym.
- 3) W przypadku zauważenia jakichkolwiek nieprawidłowości w działaniu produktu FxCraft Pitchfork Indicator (Median Line) należy uwzględnić ew. błędy lub niezwłocznie wyłączyć wskaźnik i zgłosić problem do firmy FxCraft na adres email [produkty@fxcraft.biz](mailto:produkty@fxcraft.biz)

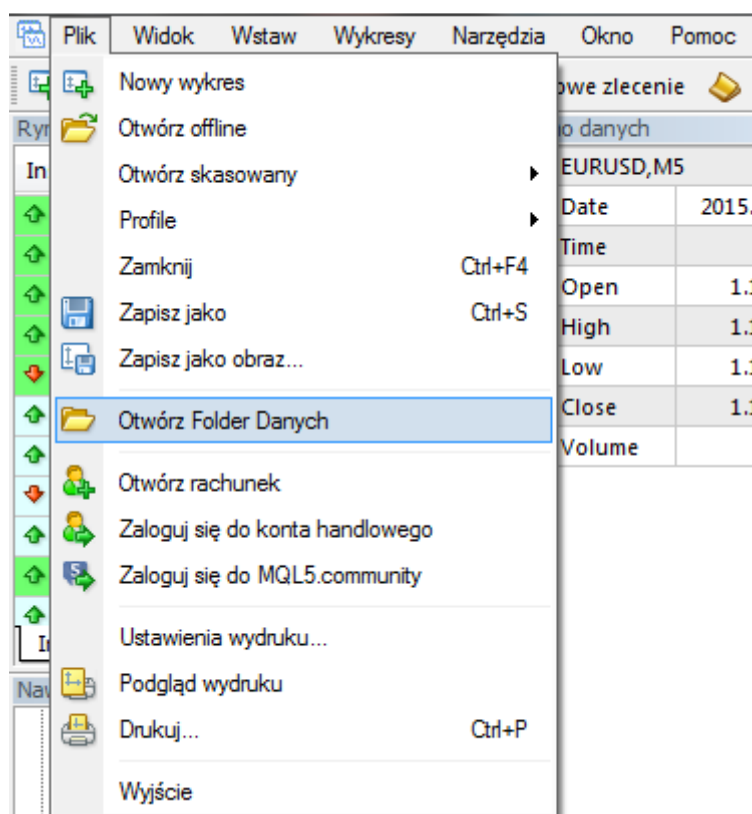
Bez akceptacji powyższych warunków nie należy instalować ani używać produktu FxCraft Pitchfork Indicator (Median Line).

## 2. Skrócony opis produktu

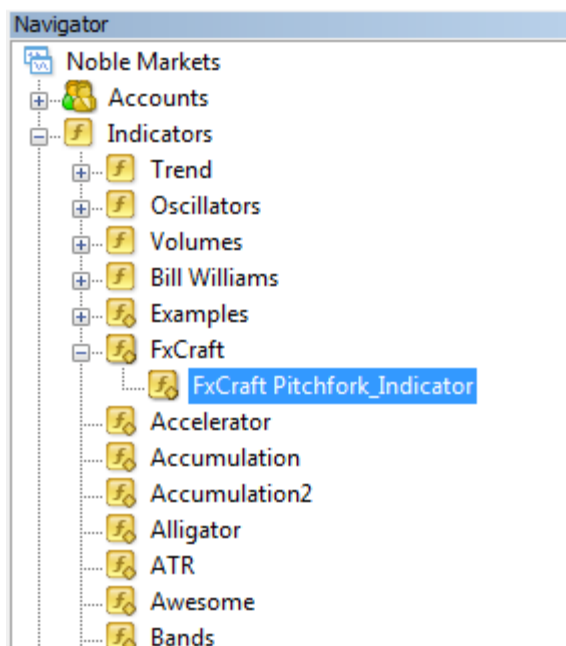
FxCraft Pitchfork Indicator (Median Line) to wskaźnik, który powstał we współpracy z grupą analityków i traderów EaFx ([www.eaforex.pl](http://www.eaforex.pl)), gdzie FxCraft odpowiada za komercjalizację oraz pomoc i utrzymanie. Narzędzie ułatwia wyznaczanie mediany na wykresie automatycznie lub półautomatycznie na bazie lokalnych ekstremów określanych przez wskaźnik typu ZigZag. Główną zaletą jest znaczące przyśpieszenie wyznaczania pożądaných formacji w czasie rzeczywistym teraźniejszym lub przeszłym za pomocą skrótów klawiaturowych. Dodatkową zaletą jest pełna precyzja punktów zaczepienia w odróżnieniu do narzędzi manualnych, które obciążone są błędem oznaczonych punktów na wykresie przez użytkownika.

## 3. Instalacja

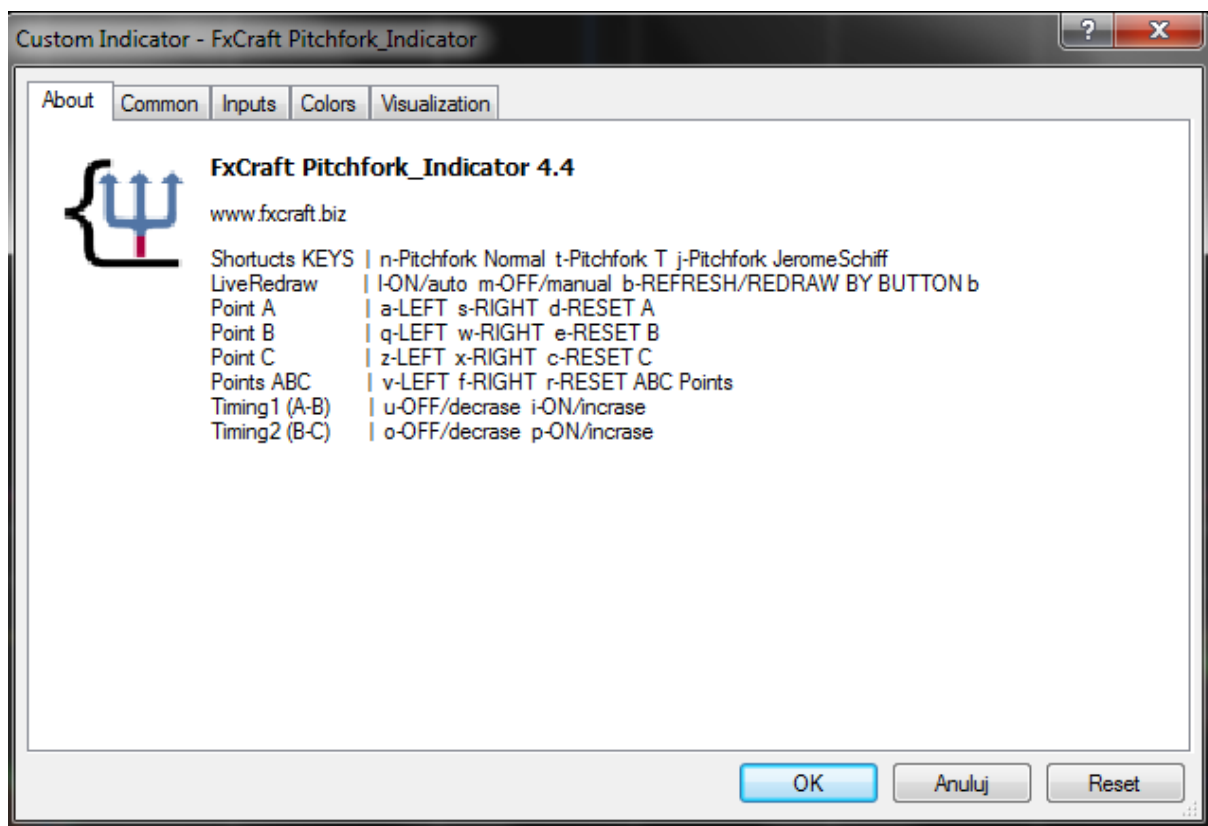
Pobrane archiwum zip należy rozpakować. Następnie plik FxCraft\_Pitchfork\_Indicator.dll należy wgrać do katalogu \katalog\_MT4\MQL4\Libraries. Plik FxCraft\_Pitchfork\_Indicator.ex4 umieszczamy w katalogu \katalog\_MT4\MQL4\Indicators. Do katalogu katalog\_MT4 najłatwiej dostać się klikając na platformie MetaTrader Plik -> Otwórz Folder Danych.



Po umieszczeniu plików Pitchfork Indicator w odpowiednich katalogach należy uruchomić ponownie platformę MetaTrader lub kliknąć w nawigatorze wskaźników prawym przyciskiem na katalog lub ikonę „Wskaźniki” i wybrać opcję „Odśwież”. Teraz w oknie Nawigatora na Platformie MetaTrader będzie widoczny wskaźnik Pitchfork Indicator gotowy do uruchomienia.



Aby uruchomić Pitchfork Indicator na wybranej parze walutowej należy przeciągnąć nazwę wskaźnika na wybrany wykres. Nie zaleca się dodawać kilku wskaźników na ten sam wykres (jest to raczej zbędne).



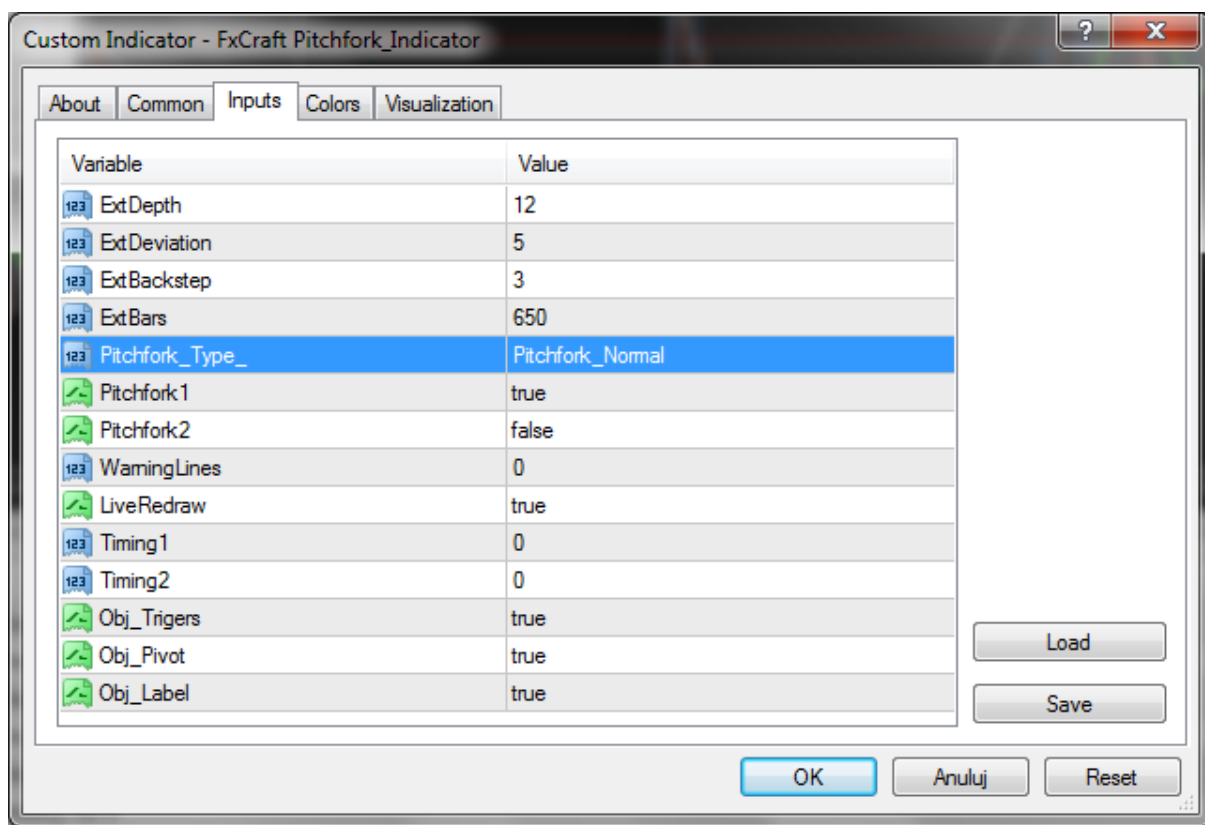
Podczas uruchamiania pojawi się okno z informacjami oraz podręcznymi skrótami klawiaturowymi do obsługi wskaźnika. Dalej w zakładkach dostępne są parametry ustawień wskaźnika.

#### 4. Skróty klawiszowe

Do dyspozycji są następujące skróty klawiszowe, które zmieniają stany wskaźnika, gdy ten jest dodany na wykresie, a wykres ten aktywny .

- Typ - zmiana Pitchfork'a wg dodatkowych formuł  
**N** - Pitchfork Normal  
**T** - Pitchfork T (pkt A oparty o średnią wartość pomiędzy A-B lub A-C)  
**J** - Pitchfork JeromeSchiff (wg ucznia Dr. Andrews, którym był Jerome Schiff)
- LiveRedraw – zmiana wyznaczania z automatycznego odświeżania dla nowych świec  
**L** - ON/auto (dopasowanie do nowo powstałych formacji na żywo i automatycznie)  
**M** - OFF/manual (dopasowanie do nowo powstałych formacji ręcznie i zachowanie historycznych formacji)  
**B** - REFRESH/REDRAW BY BUTTON b (odświeża dane dla wskaźnika)
- Wyznaczanie punktu A – przesunięcie punktu zaczepienia  
**A** - Lewo **S** - Prawo **D** - RESET Point A
- Wyznaczanie punktu B – przesunięcie punktu zaczepienia  
**Q** - Lewo **W** - Prawo **E** - RESET Point B
- Wyznaczanie punktu C – przesunięcie punktu zaczepienia  
**Z** - Lewo **X** - Prawo **C** - RESET C
- Wyznaczanie punktów ABC – przesunięcie całej formacji (tożsame skróty)  
**V** - Lewo **F** - Prawo **R** - RESET ABC Points  
< - Lewo > - Prawo  
, - Lewo . - Prawo
- Timing1 (A-B)  
**U** - OFF/ - **I** - ON/ + (odejmuje/dodaje kolejne linie)
- Timing2 (B-C)  
**O** - OFF/ - **P** - ON/ + (odejmuje/dodaje kolejne linie)
- WarningLines  
[ - OFF/ - ] - ON/ + (odejmuje/dodaje kolejne linie)
- Pitchfork2  
**G** - ON **H** – OFF

## 5. Ustawienia

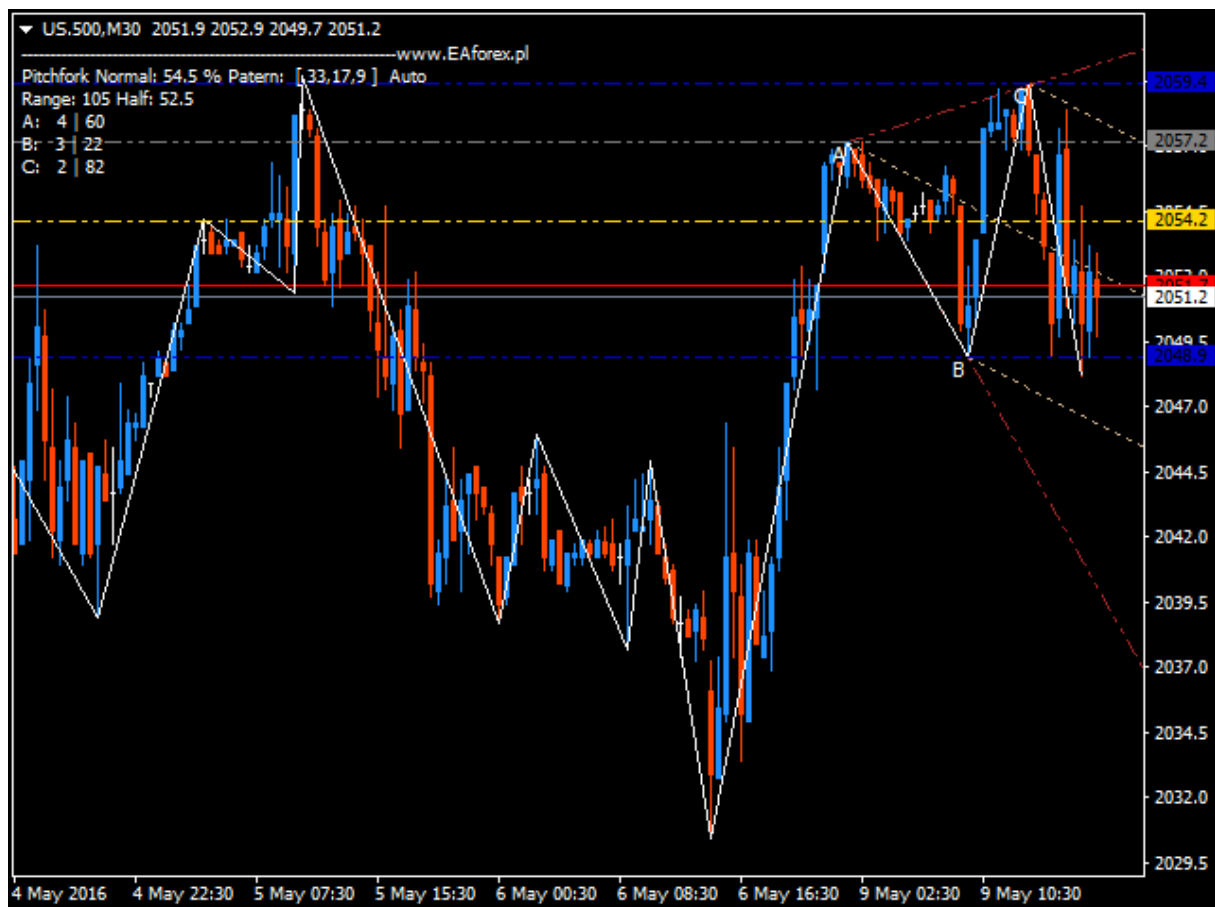


- ExtDepth – standardowy parametr ZigZag’a.
- ExtDeviation – standardowy parametr ZigZag’a.
- ExtBackstep – standardowy parametr ZigZag’a.
- ExtBars – niestandardowy parametr ZigZag’a (od ilu świec rysować ZigZag – może odciążyć wskaźnik i przyspieszyć obliczenia jeśli istnieje duża ilość danych historycznych – dużo świec).
- Pitchfork1 – główne „widły”.
- Pitchfork2 – historyczne „widły” (przesunięta formacja o jedno ekstremum wstecz), włączenie lub wyłączenie poprzedniej formacji przez skrót klawiaturowy G/H (ghost/hidden).
- WarningLines – dodatkowe ramiona wideł, 0 = brak, 1 = dodatkowa para z każdej strony (możliwość dodania 15 par - limit).
- LiveRedraw - zmiana wyznaczania z automatycznego odświeżania dla nowych świec na ręczne (domyślnie TRUE = włączone), dostępne przez skrót klawiaturowy L/M (live/manual).
- Timing1 – automatyczne narzędzie FiboTime wyznaczone cyklicznie od punktów A i B dalej, do ustawienia wartości od 0 – 15, 0 = wyłączone, skróty klawiszowe U/I.
- Timing2 – automatyczne narzędzie FiboTime wyznaczone cyklicznie od punktów B i C dalej, do ustawienia wartości od 0 – 15, 0 = wyłączone, skróty klawiszowe O/P.
- Obj\_Trigers – linie trendu prowadzone z punktu A do B oraz A do C.
- Obj\_Pivots – linie poziome prowadzone przez ceny punktów A, B, C oraz „gold” przez środek B i C.
- Obj\_Label – wartości liczbowe odliczane od aktualnej ceny do punktów A, B, C oraz „gold” środek B i C.

## 6. Panel informacyjny

Pod nazwą wykresu dostępny jest panel informujący o:

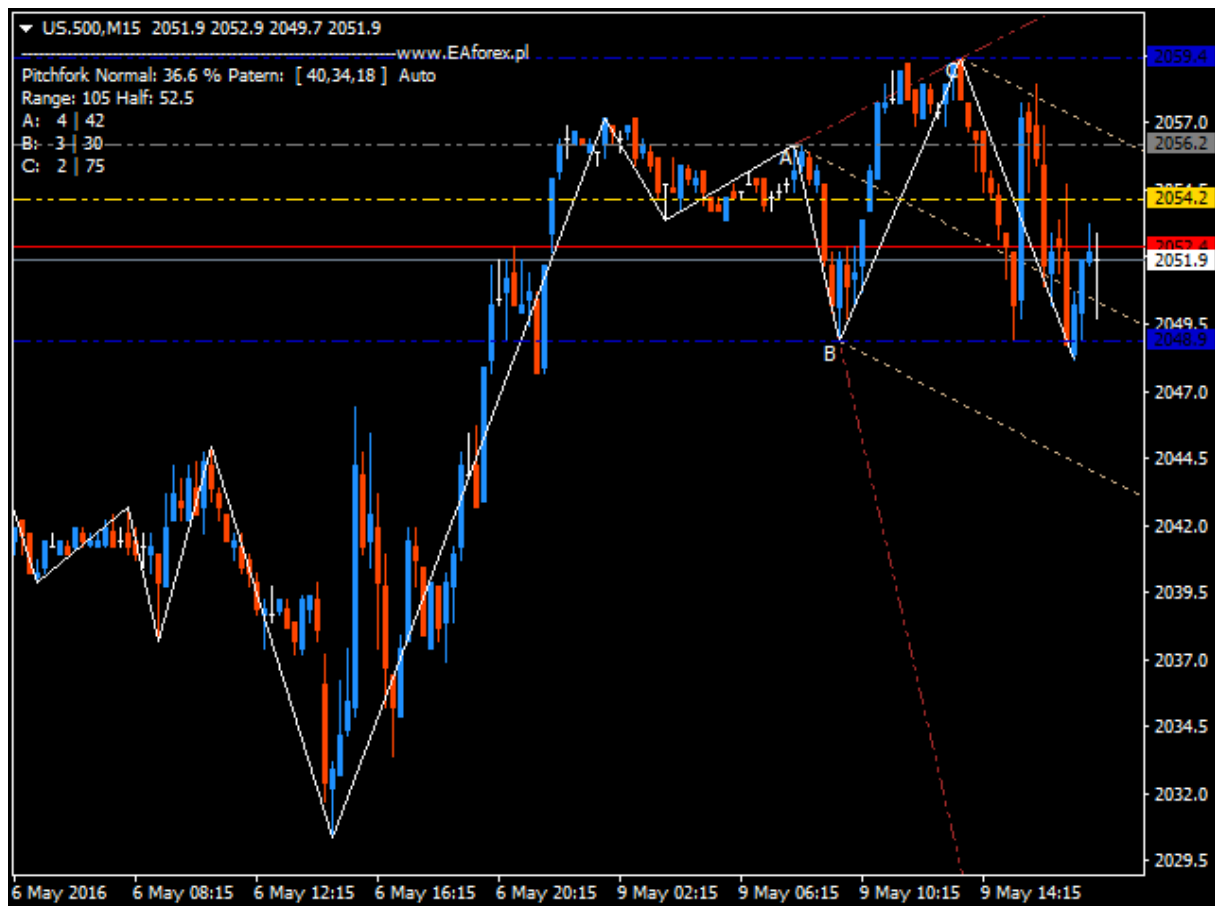
- typie wskaźnika (Pitchfork Normal, Pitchfork T, Pitchfork JeromeSchiff),
- nachylenie wideł w procentach (różne metodyki preferują np. idealne nachylenie dążące do 45%),
- patern (numery świec dla punktów A, B, C) [A = 33 świeca, B = 17 świeca, C = 9 świeca]
- LiveRedraw, czyli wyznaczanie formacji w trybie „Auto” lub „Manual”
- Range, czyli szerokość kanału, jako zakres w pipsach pomiędzy punktami B i C
- Half, czyli szerokość połowy kanału (Range/2), jako zakres w pipsach pomiędzy punktami B i „gold” oraz C i „gold”
- A: 4 | 60 oznacza, że A jest na 4 ekstremum ZigZag’a oraz znajduje się 60 pips od aktualnej ceny
- B: 3 | 22 oznacza, że B jest na 3 ekstremum ZigZag’a oraz znajduje się 22 pips od aktualnej ceny
- C: 2 | 82 oznacza, że C jest na 2 ekstremum ZigZag’a oraz znajduje się 82 pips od aktualnej ceny





## 7. Przykłady działania

Przesunięta formacja cała o jedno ekstremum klawiszem V do tyłu na historycznych ekstremach.



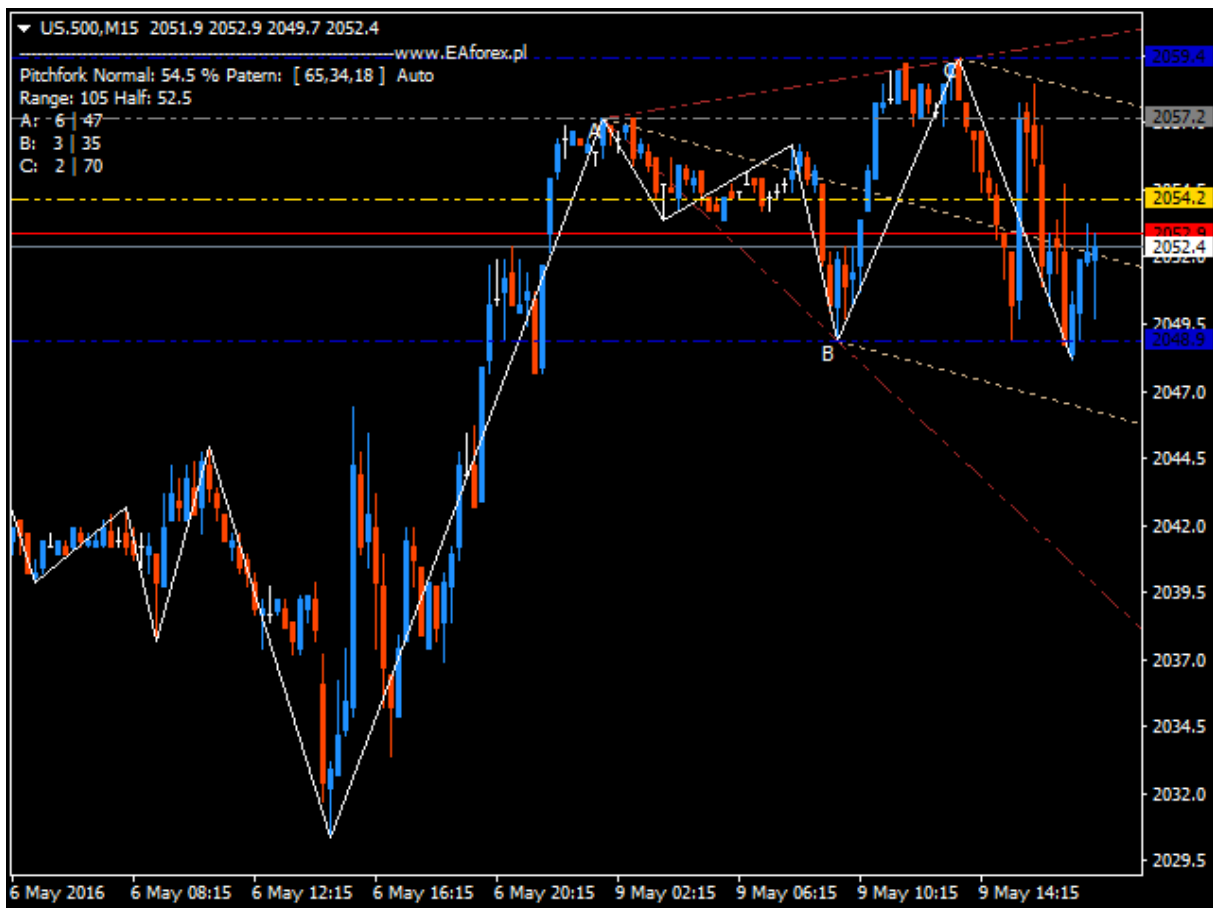
Powrót do poprzedniego stanu realizować można przez klawisz V klikając kilkakrotnie (2) lub R – resetując formację, gdzie punkty przyjęłyby stany

A = 3, B = 2, C = 1

wobec obecnych

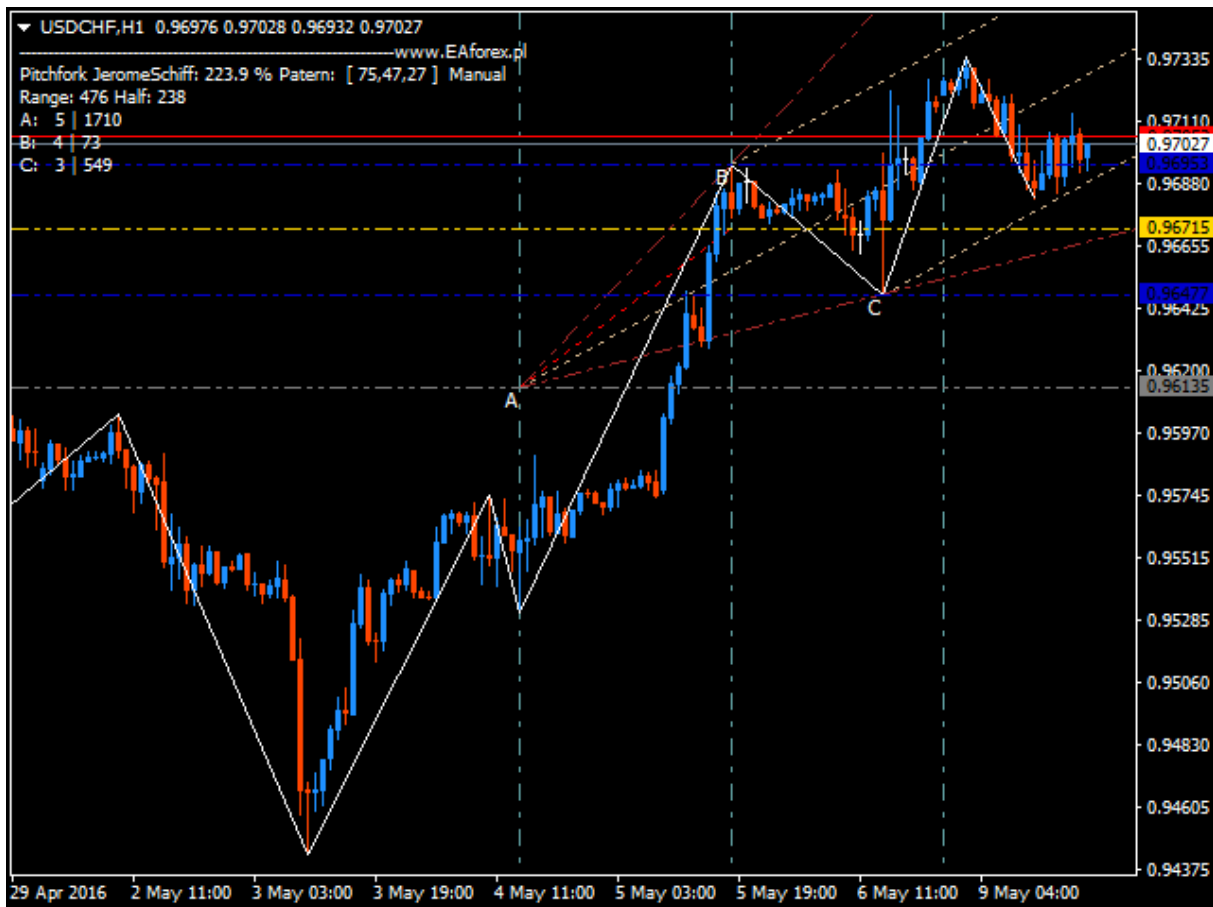
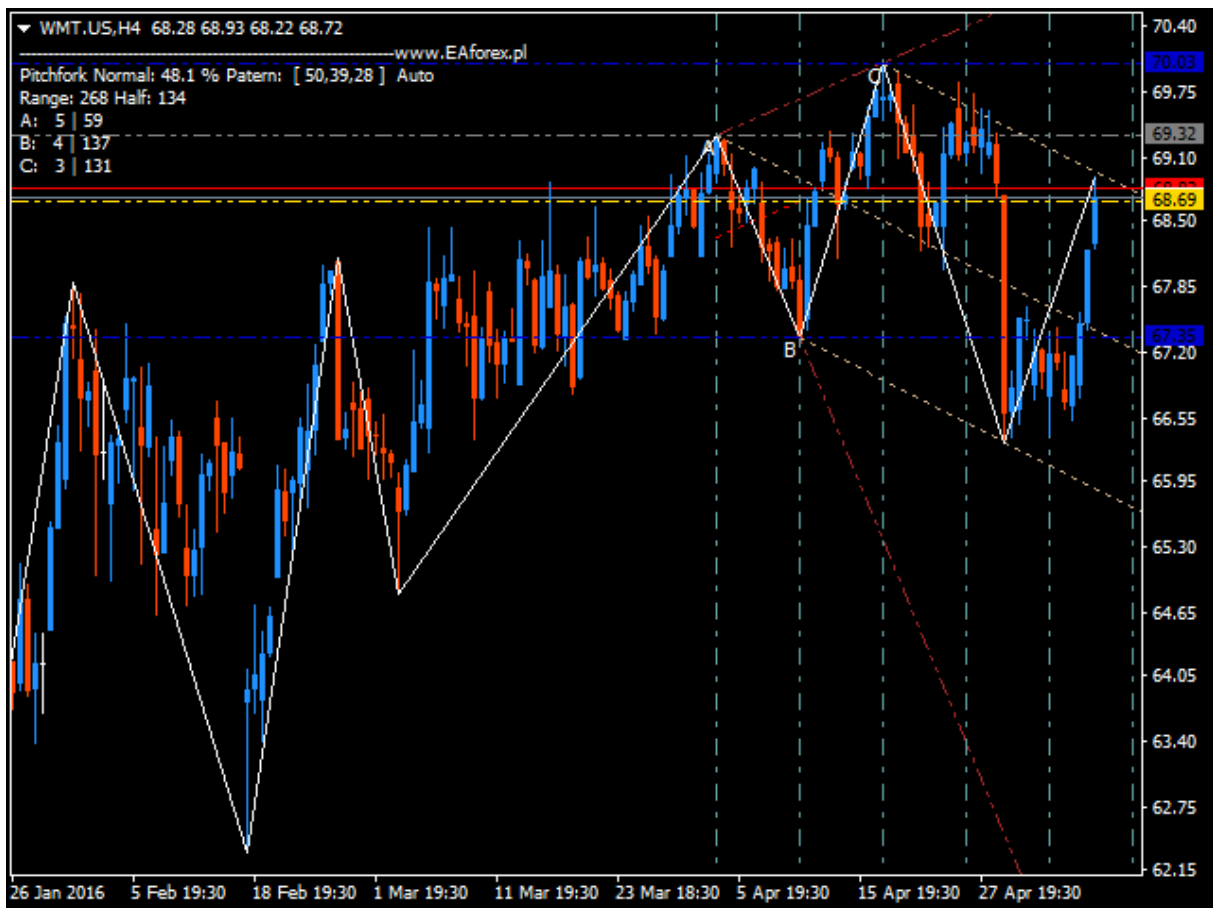
A = 4, B = 3, C = 2

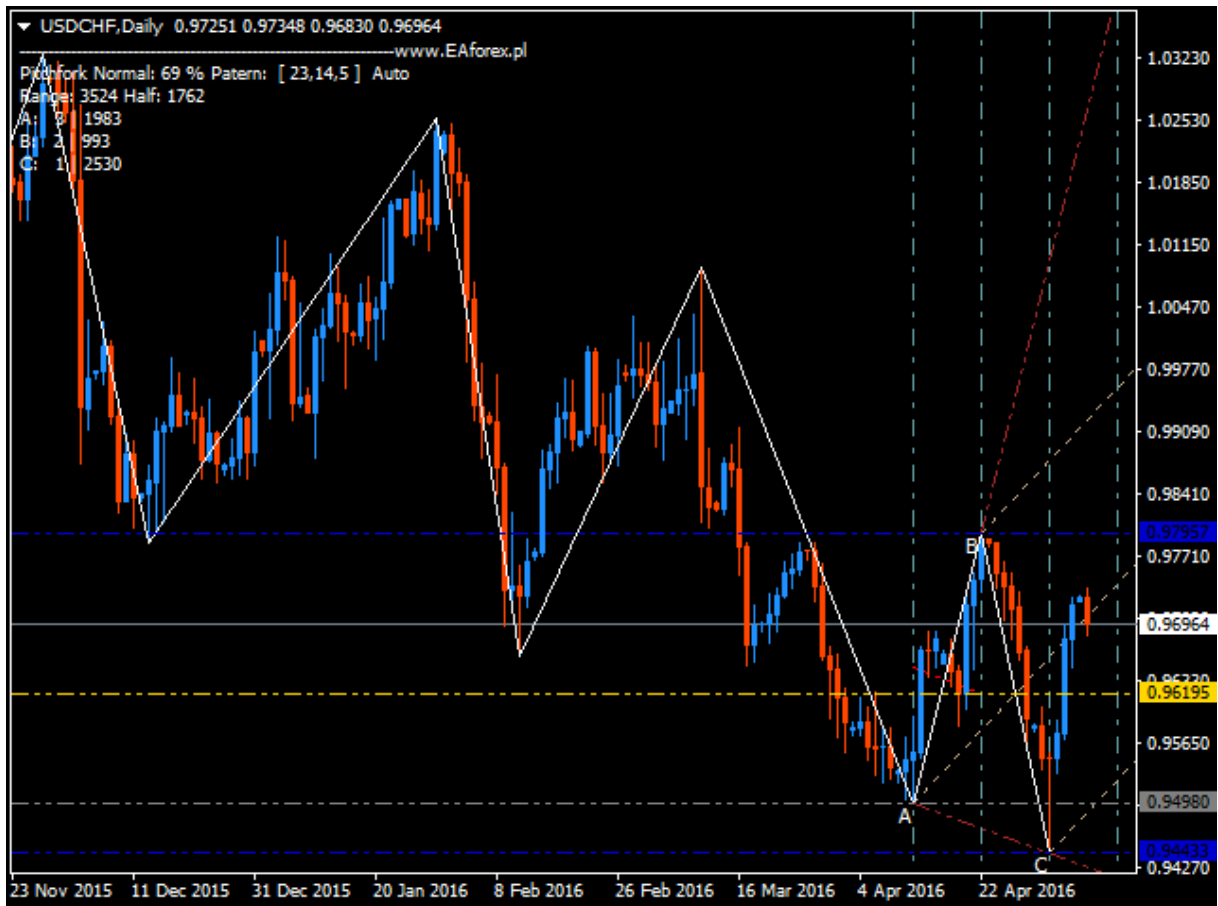
Poniżej przesunięcie tylko punktu A o 2 ekstrema od pierwotnej formacji na szeregu ekstremów przed punktami B i C realizowana przez klawisz skrótu A. Powrót punktu do poprzednich ekstremów realizuje się przez skrót S lub resetując stan punktu A przez indywidualny dla tego punkt skrót klawiszowy D.



Poniżej wykres obrazuje dodanie linii Timing1 poprzez skrót klawiszowy I, usunięcie przez U, czyli U/I (obok siebie tak jak -/+). Jak widać na wykresie Timing1 wyznacza cykle ekstremów od A do B na ekstremum C oraz dalszych.

Kolejny wykres przedstawia widły typu Pitchfork JeromeSchiff (panel informacyjny). Punkt A swoje czasowe zaczepienie ma na ekstremum, ale charakterystyczne dla tego typu wideł jest, 50% zniesienia w cenie w stosunku do ceny poprzedniego ekstremum.





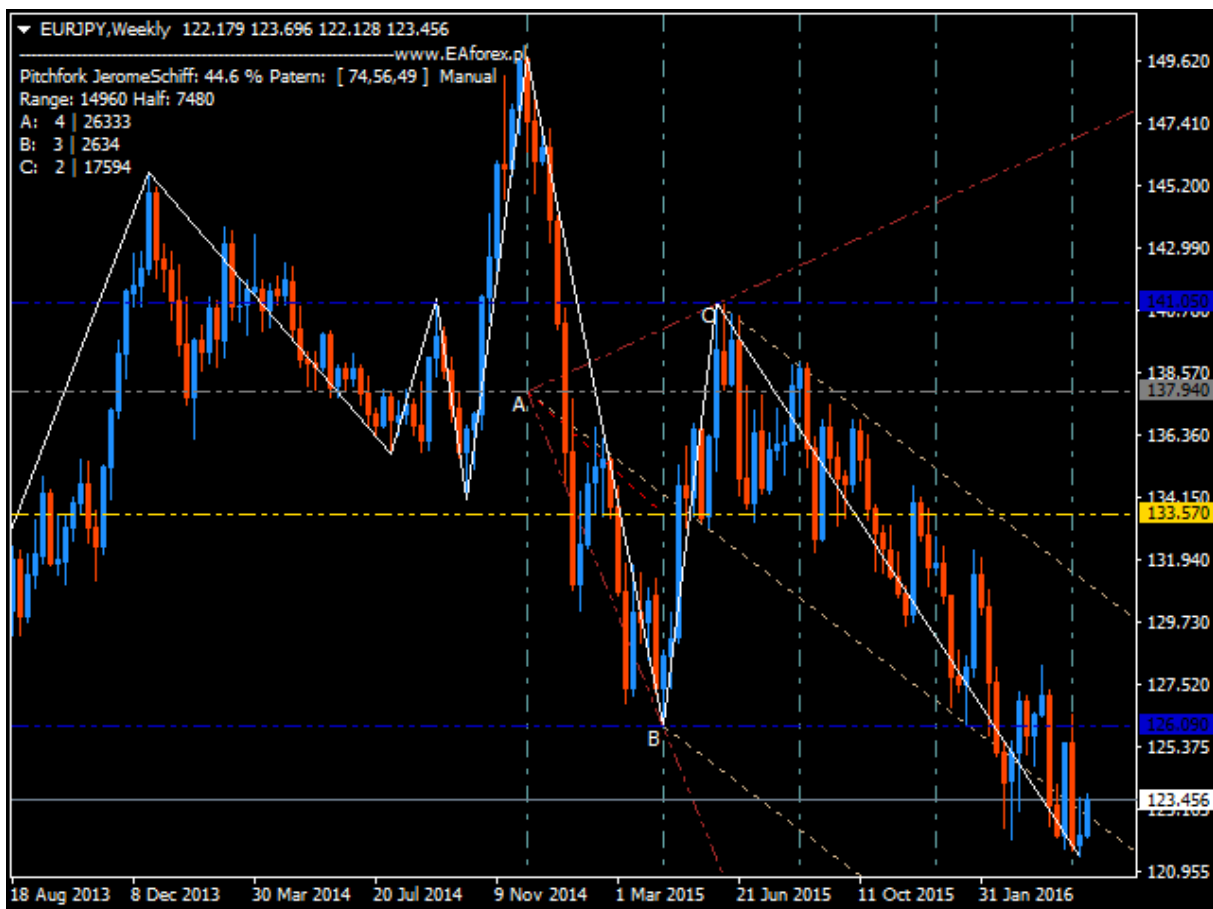
Powyżej wykres obrazuje dodanie linii Timing2 poprzez skrót klawiszowy P, usunięcie przez O, czyli O/P (obok siebie tak jak -/+). Jak widać na wykresie Timing2 wyznacza cykle ekstremów od B do C na ekstremach następujących.



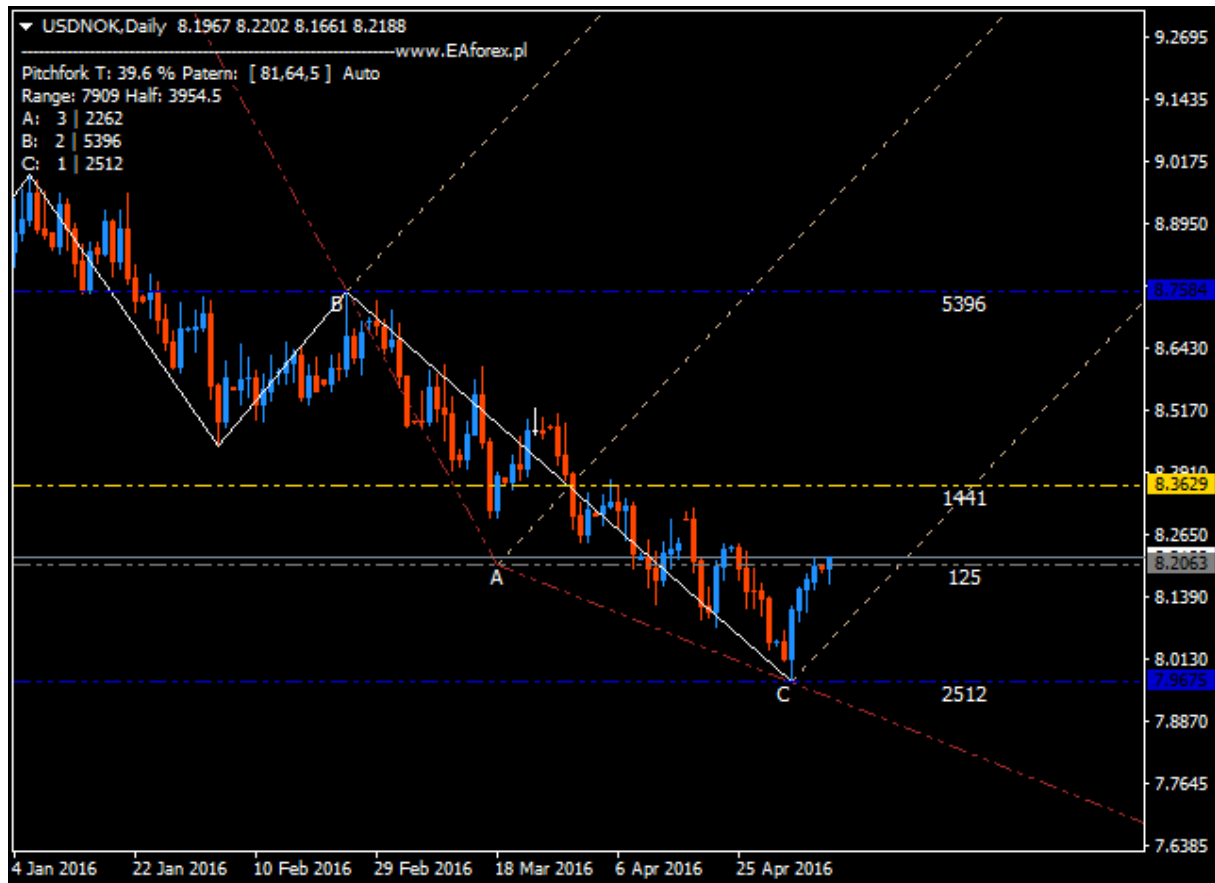
Powyższy wykres obrazuje dodanie linii WarningLines przez skrót klawiszowy [, usunięcie przez ]. Czyli klawisze [ / ] (obok siebie tak jak -/+). Jak widać na wykresie WarningLines wyznacza bandy cenowe, jako ew. równoległe kanały regresji.

Poniższy wykres obrazuje funkcjonalność linii Trigers, jako opcję Obj\_Trigers = TRUE, które tworzą też narzędzie do automatycznego wyznaczania trendów dla wybranych ekstremów.

Dalej kolejny wykres z widłami typu Pitchfork JeromeSchiff (panel informacyjny). Punkt A swoje czasowe zaczepienie ma na ekstremum, ale charakterystyczne dla tego typu widel jest, 50% zniżenia w cenie w stosunku do ceny poprzedniego ekstremum.



W odróżnieniu do widel typu Pitchfork JeromeSchiff (panel informacyjny) z wykresu wyżej, gdzie punkt A znoszony jest przez perspektywę ceny, poniżej jest typ Pitchfork T, gdzie punkt A jest znoszony przez perspektywę czasu w taki sposób, że punkt ten jest wyznaczany na środku odległości ekstremów A i C gdyby A występowało w widłach Typu Pitchfork Normal.



## 8. Uwagi

Do korzystania z narzędzia FxCraft Pitchfork Indicator przydatne może być zapoznanie się z książkami:

INTEGRATED PITCHFORK ANALYSIS, Basic to Intermediate Level, Dr. Mircea Dologa.

The Best Trendline Methods of Alan Andrews and Five New Trendline Techniques By Patrick Mikula.

Zachęcamy do współpracy analityków i traderów będących praktykami Median Lines (szkoleniowcy i edukatorzy, analitycy i traderzy prowadzący blogi, brokerzy, branżowe wydawnictwa książek i czasopism, portale).